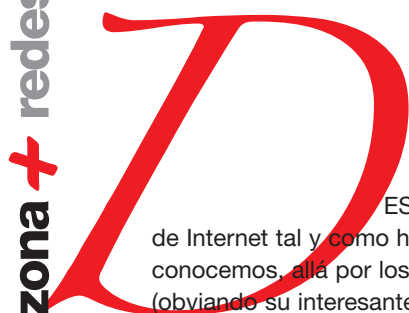


De la Web 1.0 a la Web 3.0



Carlos Useros Raboso
 Director de
 Desarrollo Electrónico
 Fundación DINTEL

@cuseros



DESDE la creación de Internet tal y como hoy la conocemos, allá por los años 80 (obviando su interesante evolución desde sus inicios en los años 60 gracias al desarrollo de la idea del psicólogo e informático estadounidense **J.C.R. Licklider** acerca del “trabajo en red” y la “*Galactic Network*”) hasta nuestros días, ésta ha experimentado una evolución constante en lo que a servicio a los internautas se refiere.

La *World Wide Web*, en adelante Web o WWW, fue creada a finales de los años 80 por el físico inglés **Tim Berners-Lee** y por el ingeniero industrial belga **Robert Cailliau** siendo ésta un sistema de documentos de hipertexto enlazados y accesibles a través de Internet.

La Web 1.0. Los comienzos

A partir de este momento es cuando comienza el desarrollo y la evolución de la Web, apareciendo la fase denominada Web 1.0, cuyas páginas se traducen en documentos simples constituidos únicamente por texto, los cuales eran interpretados gracias a navegadores muy rápidos (como por ejemplo ELISA).

Posteriormente, y gracias a la aparición del lenguaje HTML (*HyperText Markup Language*), se evolucionó en el concepto de Web 1.0, pasando a convertirse en un conjunto de documentos en lenguaje HTML (lo que permitió disponer de páginas web más agradables a la vista) interconectados mediante enlaces. Dichos documentos eran generados por una única persona (*webmaster*) encargada de su diseño y

de la recopilación de los datos contenidos en ellos. Fue además el comienzo de los primeros navegadores visuales (Internet Explorer, Netscape, etc.).

El principal obstáculo (limitación) que lleva consigo la Web 1.0 es que es de sólo lectura. El usuario no puede interactuar con el contenido de la página (comentarios, respuestas o citas), y se encuentra totalmente limitado a lo que el webmaster decide publicar.

La Web 2.0. Un paso adelante

Una vez llegados a la fiebre de las punto-com o “compañías cibernéticas” (año 2001) Internet da un giro de 180 grados. El éxito de estas compañías dependía, en muchos casos, de webs mucho más dinámicas y para ello era necesario huir de sitios estáticos y poco actualizados, y servir páginas HTML dinámicas creadas al vuelo desde una actualizada base de datos. Los CMS (*Content Management System* o Sistema Gestor de Contenidos) entraron en acción.

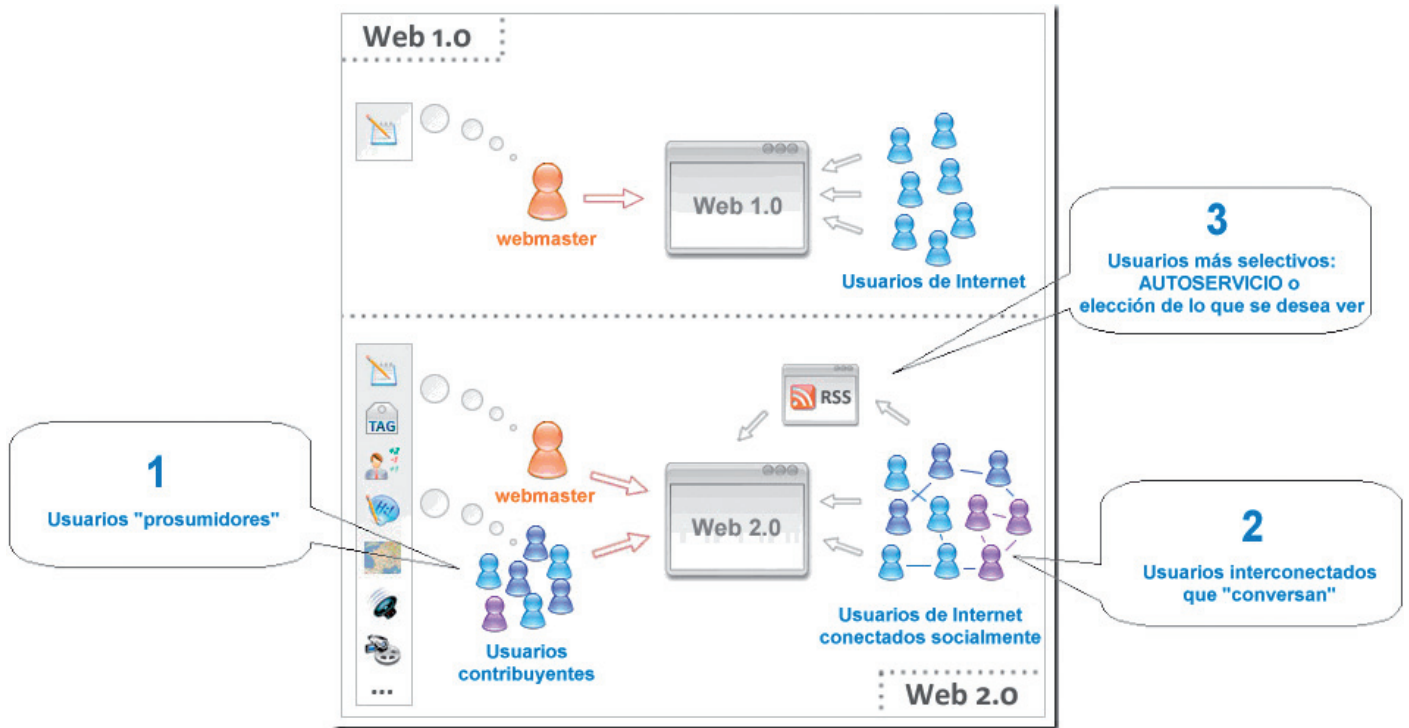
La Web 2.0 se refiere a una nueva generación de webs basadas en la creación de páginas web donde los contenidos son compartidos y producidos por los propios usuarios del portal (además de por el webmaster). El término Web 2.0 se utilizó por primera vez en el año 2004 cuando **Dale Dougherty** (vicepresidente de O’Reilly Media) utilizó este término en una conferencia en la que hablaba del renacimiento y evolución de la web.

Aunque no existe una definición consensuada, en el año 2005

Esta primera entrega inicia una serie de “columnas” sobre las **Redes Sociales**, su impacto y retos futuros en la actual **Sociedad del Conocimiento**.

Mes a mes, se irán publicando en **DINTEL Alta Dirección** diversas contribuciones, basadas en el Trabajo Fin de Carrera defendido por el autor, en la **Universidad Politécnica de Madrid**.

y la Web Semántica



Comparativa Web 1.0 y Web 2.0 (Fuente: elaboración propia a partir de blog.aysoon.com)

Tim O'Reilly (fundador de O'Reilly Media) definió el concepto de Web 2.0 como *“una serie de aplicaciones y páginas de Internet que utilizan la inteligencia colectiva para proporcionar servicios interactivos en red dando al usuario el control de sus datos”*.

A diferencia de la Web 1.0, en el modelo Web 2.0 la información y contenidos se producen (directa o indirectamente) por los usuarios del sitio web y adicionalmente puede ser compartida por varios portales web de estas características. En la Web 2.0 los consumidores de información son los productores de la información que ellos mismos consumen (nace el concepto de Prosumidor).

El término Web 2.0 (2004 - presente) está comúnmente asociado con un fenómeno social, basado en la interacción que se logra a partir de diferentes aplicaciones web, que facilitan compartir información, la

interoperatividad, el diseño centrado en el usuario y la colaboración en la WWW. Ejemplos de la Web 2.0 son las comunidades web, los servicios web, las aplicaciones web, los servicios de red social, los servicios de alojamiento de videos, las wikis, blogs, mashups y folcsonomías y en general, como ya hemos visto, todo conjunto de aplicaciones y sitios Web que permitan una interacción entre usuarios.

La Web 3.0 y la Web semántica: nuevos retos

En el intento de comprensión de la propia Web 2.0 ya se vislumbran nuevas futuras etapas de la Web, sobre todo orientadas a mejorar la interactividad y la movilidad entre/de los usuarios.

El término **Web 3.0** está asociado al concepto de **Web Semántica**, desarrollado bajo la tutela del creador de la Web **Tim Berners-Lee**.

Básicamente, toda la información publicada en las diferentes páginas web no es entendible por los ordenadores, teniendo únicamente significado para las personas.

La idea consiste en añadir información adicional a la información “visible”, de tal manera que pueda ser entendida por los ordenadores.

Dichos ordenadores, por medio de técnicas de inteligencia artificial, serían capaces de emular y mejorar la obtención de conocimiento, algo hasta el momento reservado únicamente a las personas.

Se trata de dotar de **significado** a las páginas web, y de ahí el nombre de **Web Semántica**.

Se llega incluso a acuñar el término de **Sociedad del Conocimiento** a aquel grado de evolución de la **Sociedad de la Información** en el que se alcanza dicho estadio.